

## Probleemtaajate maailmakongressi avapäev Brasiilias (II osa)

Pühapäeval, 11. oktoobril algas Brasiilias Rio de Janeiro 52. probleemtaajate maailmakongressi ametlik programm. Enamus kongressil osalejaid saabus laupäeval, 10. oktoobril, kuid umbes kolmandik osalejatest oli kohale jõudnud sarnaselt Eestit esindanud Indrek Aunverile ja Margus Söödile veelgi varem, mõned koguni nädala jagu varem.

Meie päevad algasid Rio de Janeiro tavapäraselt kohaliku aja järgi kell 6.00 hommikul (Eestis oli kell kuue tunni võrra hilisem ehk siis kell 12.00), mil läksime esimeste seas hommikust sööma. Pärast hommikusööki ja pisukest seedimisaega tegime sageli paarikilomeetrise jooksuringi piki Copacabana rannapromenaadi. Jooksjaid ja jalgrattureid on Rio de Janeiro tõe-poolest palju, aktiivne puhkamine tundub olevat populaarne. Jooksmisele järgnes lõõgastav saun, bassein, mullivann meie hotelli kauni vaatega katusekorrusel.

Niisiis 11. oktoobri hommikul kohaliku aja järgi kell 10.00 startis kongressi ametlik programm. Avalöögiks oli *PCCC delegaatide nõupidamine* (PCCC on lühend sõnadest The Permanent Commission for Chess Compositions ehk eesti keeles võiks organisatsiooni nimi kõlada Alaline Probleemmale Komisjon), kus Eesti delegaadina esindas meie vabariiki Indrek Aunver. Tol päeval tehti PCCC delegaatide nõupidamisega algust, üritus jätkus aga veel mitmel järgnevalgi päeval.

Ei hakka siinkohal selle nõupidamise detailidesse pikemalt laskuma – oleme neid nõupidamisi üsna detailselt kirjeldanud varasemate aastate kongresside ülevaadete juures (ka “Eesti Päevalehe” veergudel), üldjoontes on arutlusel olevad küsimused läbi aastate üsna sarnased.

### Maailmakongress Jaapanis? Miks mitte?

Ühte käsitletud teemat siiski mainiks – on ju alati huvitav teada, kuhu võiks järgmis(t)el aasta(te)l reisiplaan seadma hakata. 2010. aasta kongressi toimumise kohaks pakuti Kreetat (Kreeta saar) ja Venemaad (Sankt Peterburg) ning 2011. aastal sooviks üritust läbi viia Jaapan (Kobe). Vägagi ahvatlevad pakkumised mõlemad. PCCC delegaatide nõupidamisel pandi veel paika erinevate komiteede koosolekute ajad. Millised komiteed PCCC juures tegutsevad sellestki oleme pikemalt kirjutanud varasemate aastate kongresside ülevaadete juures, ei hakka siinkohal üle kordama. Igatahes eelistasime meie seekord erinevate komiteede juures koos istumisele (need koosistumised said teoks 11. ja 12. oktoobri pärastlõunal) veidi puhata, päevitada, ujuda.

Juhtus nimelt, et ilmataade oli meie õnneks pikemat vihmaperioodi lubades eksinud ja 11. oktoober oli meie Rio de Janeiro viibimise aja esimene päikseline päev, siiski oli ka pilvi, kuid mitte enam vihma. Seetõttu veetsime pärastlõuna kaunis Copacabana liivarannas, selleks tarvitses meil hotelliuksest vaid üle sõidutee astuda. Tol päeval olid rannas väljas ujumist keelavad sildid, sest laine oli tõe-poolest kõrge, kohalike surfarite unistus. Vees sai sarnaselt teistele rannalistele siiski käidud, kuid väga sügavale ei tasunud minna, sest suurema laine korral olid täielikult loodusjõudude meelevallas. Merevesi on Atlandi ookeani rannikul võrreldes Läänemere äärsega veidi teistsugune – oluliselt soolasem ja kuidagi pehme, vahutav.

Üks huvitav tähelepanek veel seoses Copacabana rannaga. Liivarand ja rannapromenaad on 4 km pikkune, seda lahutab hoonete (hotellide) kompleksist kuuerajaline sõidutee. On huvitav märkida, et üks pool (üks suund) sellest sõiduteest on päikesepaistelistel ilmadega teatud kellaajast alates nädalavahetustel liiklusele

suletud. Merepoolne sõidusuund on täielikult rannaliste, jalutajate, jooksjate ja jalgratturite kasutuses. Kujutage nüüd ette olukorda, kui Tallinnas oleks suviste päikesepaistelise ilmadega suletud kogu Pirita tee linna poole kulgev sõidusuund. Eesti liikleja hullub Pirita tee osalise sulgemise korral juba siis, kui selle sulgemise eesmärgiks on mõni rahvaspordiüritus, rahvajooks või mess.

#### Kiirkomponeerimise võistlusel rasked teemad

Õhtul kohaliku aja järgi kell 20.00 algas *kiirkomponeerimise võistlus*. Kätte jagati teemad, millistel tuleb malekompositsioone kokku seada. Aega selleks oli kolm tundi. Nagu ikka toimus võistlus kahes sektsioonis – teemadeks teatud etteantud tingimustel kahekäigulise matiülesande loomine või kahekäigulise abimatiülesande loomine. Margus Sööt oli enne võistluse algust teinud otsuse, et kui teemad on rasked, siis on parem järgmisel päeval toimuma pidanud lahendamisvõistlust silmas pidades magama minna. Pange tähele, et kiirkomponeerimise võistlus algas Eesti aja järgi kell 2.00 öösel ja lõppes kell 5.00 öösel, mõne Rio de Janeiros veedetud päevaga aga päriselt ajavahega ära ei harju. Nii juhtuski – teemad olid rasked, nagu varasematelgi aastatel ja tuginedes varasematele selle võistluse kogemustele pidas Margus Sööt paremaks magama minna.

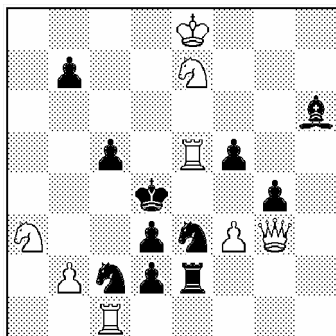
Indrek Aunver, kes oli enne kiirkomponeerimise võistlust teinud väikese eelneva õhtuse uinaku, otsustas siiski abimatiülesannete kokkuseadmist proovida ja suutiski pea kolmetunnise pusimise järel konkursile kaks korrektset kompositsiooni esitada. Auhinnalistele kohtadele need kompositsioonid küll ei jõudnud, kuid vähemalt sai märk maha pandud.

Kiirkomponeerimise konkursi mõlema sektsiooni kohtunikud olid Rumeenia esindajad Vlaicu Crisan ja Dinu-Ioan Nicula. Vaatleme siinkohal järgnevalt ka ette antud teemasid. Iga lehelugeja võib kodus ise proovida, kas suudab sellistel teemadel midagi komponeerida.

Kahekäigulise matiülesande puhul katse (valejälje) puhul valge malend X lööb musta malendi Y ähvardades matti A. Mustal on vähemalt kaks kaitset: valge malendi X löömise järel järgneb matt B ja musta kuningakäigule järgneb matt C.

Tegeliku mängu puhul (lahenduskäigu puhul) pärast avakäiku matid B ja C peavad tulema esile pärast suvalist musta malendi Y käike või pärast musta malendi Y teatud käiku, mis on nii-öelda kestev kaitse (correction). Vaatleme järgnevalt näidisisena toodud ülesannet.

Vlaicu Crisan & Virgil Nestorescu  
Buletin Problemistic 1999, 1. auhind



(Ke8 Lg3 Vc1 Ve5 Ra3 Re7 eb2 ef3 / Kd4 Ve2 Oh6 Rc2 Re3 eb7 ec5 ed2 ed3 ef5 eg4)

(8+11)

Matt kahe käiguga!

Valejalg: 1.Vxe3? (ähvardab 2.Le5# (A))

Temaatilised variandid:

1...Vxe3/Oxe3 2.Ld6# (B) – malendi Y löömine.

1...Kxe3 2.Rxf5# (C) – kuningakäik.

Lisaks on antud ülesande valejälje puhul võimalik variant 1...Rxe3 2.Rb5# (D).

Valejälge ümberlukkavaks käiguks on 1...f4! ja matti pole.

Korrektnel lahenduskäik on: 1.Ve6! (ähvardab 2.Le5# (A))

Temaatilised variandid:

1...Re3~ 2.Ld6# (B) – suvaline malendi Y käik.

1...Rd5! 2.Rxf5# (C) – malendi Y käik, mis on nii-öelda kestev kaitse (correction).

Lisaks on antud ülesande korrektse lahenduskäigu järel võimalikud variandid 1...Rc4!

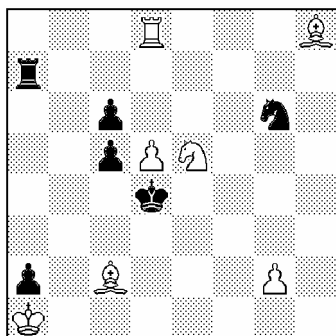
2.Rb5# (D); 1...Og7/Of4 2.L(x)f4#; 1...f4 2.Ve4#.

Temaatilised malendid: X=Ve5 ja Y=Re3.

Kahekäigulise abimatiülesande puhul oli nõue, et ülesandel on vähemalt kaks lahendust – esimeses lahenduses otsene valge patarei aktiveeritakse ja see annab ka mati, teises lahenduses aga valge patarei hävitatakse. Vaatleme järgnevalt näidisenä toodud ülesannet.

Vlaicu Crisan & Ion Murarasu

TeleScacco 2004



(Ka1 Vd8 Oc2 Oh8 Re5 ed5 eg2 / Kd4 Va7 Rg6 ea2 ec5 ec6)

(7+6)

Abimatt kahe käiguga!

Neli lahendust (4.1.1.1)

Esimese temaatiline paar lahendusi:

1.Va3 Kb2 2.Ve3 dxc6# – valge patarei aktiveerimine.

1.Vd7 Of5 2.Kxd5 Vxd7# – valge patarei hävitamine.

Teine temaatiline paar lahendusi:

1.Va4 Oxc6 2.Vc4 Rg4# – valge patarei aktiveerimine.

1.Vg7 g3 2.Kxe5 Oxc7# – valge patarei hävitamine.

Temaatilised valged patareid: Vd8 – ed5 (esimese paar lahendusi) ja Oh8 – Re5 (teine paar lahendusi).

Selline oli pühapäev, 11. oktoober Brasiilias Rio de Janeiro.

Margus Sööt & Indrek Aunver